

LÆS DENNE BRUGS –OG MONTAGEVEJLEDNING OMHYGGELIGT INDEN APPARATETS IBRUGTAGEN. HVERKEN PRODUCENT ELLER IMPORTØR KAN HOLDES ANSVARLIG EJ ELLER ERSTATNINGSPLIGTIG FOR SKADER FORVOLDT PÅ PERSONER ELLER EJENDOM, SOM ER FORÅRSAGET AF UKORREKT ANVENDELSE ELLER INSTALLATION .

OPBEVAR DENNE INSTRUKTION PÅ MONTAGESTEDET.

BESKRIVELSE OG ANVENDELSE

FLUX er en serie CENTRIFUGAL ventilatorer, designet til at klare det statiske modtryk som forekommer i længere kanalstreng. Lige anvendelig til væg eller loftmontage. Ved loft-montage: (se afsnit ”særlige forsigtighedsforhold”).

Elektriske data er angivet på datamærkatet som er placeret på ventilatoren.

GENERELLE FORSIGTIGHEDSREGLER

- I det følgende beskrives korrekt installation, anvendelse og vedligehold af ventilatoren. Ved at følge denne instruktion sikres det at såvel elektriske som mekaniske dele vil holde problemfrit i mange år.
- Anvend aldrig ventilatoren til andet end det den er designet til og som beskrevet i denne instruktion.
- Efter udpakning , vær da sikker på at der ikke er sket nogen skade på apparatet. Skulle det være tilfældet, kontakt da omgående forhandleren hvor produktet er købt.
- Efterlad aldrig brugt emballage tilgængelig for børn. Bortkast aldrig tom emballage i naturen.
- Hvis apparatet tages eller på anden måde beskadiges, kontakt da omgående kvalificeret fagmand for kontrol af apparatets funktionsduelighed.
- Anvendelse af ethvert elektrisk apparat er omfattet af nogle enkle forholdsregler som beskrevet nedenfor:
 - berør aldrig ventilatoren med våde hænder, eller hvis du opholder dig i bruse eller karbad.
- Tilslut kun ventilatoren til elforsyning eller strømuttag såfremt:
 - spænding og frekvens modsvarer det på apparatets angivne.
 - Dette apparat må ikke benyttes af personer (inkl. børn) med nedsatte fysiske, sansemæssige eller mentale funktionsevner eller personer uden erfaring og kendskab til apparatet, medmindre det foregår under opsyn, eller de er blevet instrueret i brugen af apparatet af en person, der er ansvarlig for deres sikkerhed. Børn skal holdes under opsyn for at sikre, at de ikke leger med apparatet . Hvis ikke, kontakt da autoriseret fagmand.
- Forinden vedligehold eller rengøring, skal strømforsyningen til apparatet afbrydes.
- Ved enhver fejl, funktionsfejl eller uregelmæssighed gør da følgende: afbryd for strømmen til ventilatoren og kontakt staks autoriseret fagmand.
- Anvend altid originale reservedele i tilfælde af reparation.
- Opbevar altid ventilatoren på et for børn utilgængeligt sted.

SÆRLIGE FORSIGTIGHEDSFORHOLD

- Apparatet er fremstillet efter de mest moderne metoder og opfylder gældende standard for el-apparater.
- Apparatet er i overensstemmelse med EEC direktiv EMC 2004/108/CE angående undertrykkelse af radio forstyrrelse og elektromagnetisk forenelighed.
- Installer ventilatoren på kanalstreng som passerer uopvarmet område, sørg da for god isolering af kanalen for at afværge at kondensvand trænger ind i ventilatoren og ødelægger de elektriske dele.
- Anvend aldrig apparatet ved omgivende temperaturer over 40°C.
- Installation er beskrevet i efterfølgende illustrationer.
- Ved rengøring og rutinemæssig vedligehold, tjekkes apparatets tilstand.
- Anvend aldrig vand eller væsker, undtaget de i vedligeholdelses og rengøringsafsnittet beskrevne.
- For at forhindre risiko for brand, anvend da aldrig apparatet i lokaliteter hvor der forefindes brandfarlige væsker eller gasholdig atmosfære.
- **Ventilatoren skal altid tilsluttes af autoriseret fagmand.**
- Ventilatoren skal tilsluttes den faste elinstallation forsynet med en afbryderanordning med en kontaktåbning på min.3mm på alle poler.
- For at sikre optimal funktion, skal der sørges for lufttilførsel til rummet.
- Anvendes ventilatoren i lokale med olie eller gasfyr, skal der sikres tilstrækkelig lufttilførsel til såvel udsugningsapparat som varmekilden (UNI CIG 7129).
- Ventilatoren må aldrig tilsluttes kanal eller aftræk beregnet for olie/gasfyr, kamin eller brændeovn, men skal tilsluttes sin egen kanal eller direkte til det fri.

INSTALLATION

- Se venligst Fig.1
- Kabel eller ledningstype, se venligst Fig. 2.
- For at skifte luftudtaget på model Flux 250, se venligst Fig. 5 .

FUNKTION

Standard model: Ventilatoren tilsluttes lyskontakt (el-diagram Fig.4a).

Træksnor model: Startes og stoppes ved at trække i snorafbryderen. (el-diagram Fig. 4a).

Timer version: Se venligst Fig.3a for indstilling af timeren. Drej knappen i retning “+” markering for længere efterløbsperiode og for en kortere efterløbsperiode, drej mod markeringen “-”.

Timer modeller kan enten tilsluttes lyskontakt (Fig. 4c), eller anden afbryder (Fig. 4b). I begge tilfælde vil ventilatoren starte så snart lyskontakten eller anden kontakt aktiveres. Når ventilatoren afbrydes vil den fortsætte med at ventilere i den valgte periode.

Modeller med fugtsensor og Timer: Se venligst Fig. 3b for indstilling af fugtsensoren/eller timeren (timeren indstilles som ovenfor beskrevet); for at indstille fugtsensoren, drej knappen markeret “HY%” frem til det højeste tal, derved bliver sensoren mindre følsom.

Denne ventilator er forsynet med en fugtsensor som reagerer på fugtkoncentrationen (fugtighedsgraden) i luften. Ventilatoren starter automatisk når luftfugtigheden overstiger den valgte procent. Ventilatoren vil være i drift indtil luftfugtigheden er tilbage på den valgte procent. Når lyskontakt aktiveres (Fig. 4c) vil ventilatoren starte uafhængigt af fugtkoncentrationen i rummet.

Når kontakten er i sluk position, vil ventilatoren være i drift indtil fugtniveauet er faldet til det forud indstillede, og timeren når den forud indstillede efterløbstid. (**Bemærk:** ønsker du at styre ventilatoren alene med fugtsensoren, anvend da kun terminal “L” og “N” - Fig. 4b).

2-speed modeller med fugtsensor (24 timer). Model version II: Ventilatoren vil være i konstant drift ved laveste hastighed, og vil øge til højeste hastighed når lyskontakten eller fugtsensoren (se Fig.4c), aktiveres. Ventilatoren vil være i højeste hastighed så længe fugtighedsgraden overstiger

det indstillede niveau.

2-speed modeller med fugtsensor/ timer & (24 timer). Model version II med træksnorkontakt: Ventilatoren vil være i konstant drift ved laveste hastighed, og vil øge til højeste hastighed når træksnorkontakten (se Fig.4b), aktiveres. Kontrollampen vil lyse så længe denne funktion er aktiveret. Når kontakten afbrydes vil kontrollampen slukke, men ventilatoren vil være i højeste hastighed indtil den valgte efterløbstid er nået og derefter vende tilbage til laveste hastighed. Ligeledes vil ventilatoren være i højeste hastighed så længe fugtighedsgraden overstiger det indstillede niveau. Ønsker du kun at anvende fugtstyringen, tilslut da kun til klemme "L" og "N".

2-speed modeller med fugtsensor/timer. Model version I: Når fugtighedsgraden overstiger det indstillede niveau vil ventilatoren automatisk starte ved laveste hastighed og fortsætte indtil fugtighedsgraden er under det indstillede. Ventilatoren vil - uafhængigt af fugtsensoren - øge til højeste hastighed når lyskontakten aktiveres (fig.4c) og fortsætte indtil lyset afbrydes. Er fugtigheden i rummet fortsat for høj vil ventilatoren fortsætte ved lav hastighed. Ønsker du kun at anvende fugtstyringen, tilslut da kun til klemme "L" og "N".

2-speed modeller med fugtsensor/timer. Model version I med træksnorkontakt: Når fugtighedsgraden overstiger det indstillede niveau vil ventilatoren automatisk starte ved laveste hastighed og fortsætte indtil fugtighedsgraden er under det indstillede. Ventilatoren vil - uafhængigt af fugtsensoren - øge til højeste hastighed når træksnorkontakten aktiveres (fig.4b) og fortsætte indtil kontakten afbrydes og den indstillede Timerindstilling er nået. Ønsker du kun at anvende fugtstyringen, tilslut da kun til klemme "L" og "N".

VEDLIGEHOLD OG RENGØRING

Forinden vedligehold eller rengøring, skal strømforsyningen til apparatet afbrydes

UDVENDIG VEDLIGEHOLD OG RENGØRING

Rengør ventilatorhus og gitter med en klud.

VEDLIGEHOLD OG RENGØRING UDFØRT AF KVALIFICERET PERSON

- Afmonter fronten (Fig. 1) og rengør den med et mildt rengøringsmiddel eller vand.
- Afmonter de indvendige dele (Fig. 1 nr. 4).
- Rengør filteret (Fig. 1 nr. 4) og lad det tørre forinden isætning.
- Ventilatormotor og vinge rengøres med en blød og tør børste. Anvend aldrig vand eller anden form for væske. Skulle det alligevel ved et uheld ske, tag da kontakt til fagmand før ventilatoren samles igen.
- Elektriske dele kan og skal ikke rengøres.

Fejlfinding:

1. Ventilatoren kan ikke køre – undersøg om alle ledninger er tilsluttet korrekt og at der er strøm til apparatet.
2. Vingen kan ikke bevæge sig – undersøg om der er noget der blokerer den.

I alle andre tilfælde kontakt en autoriseret fagmand.

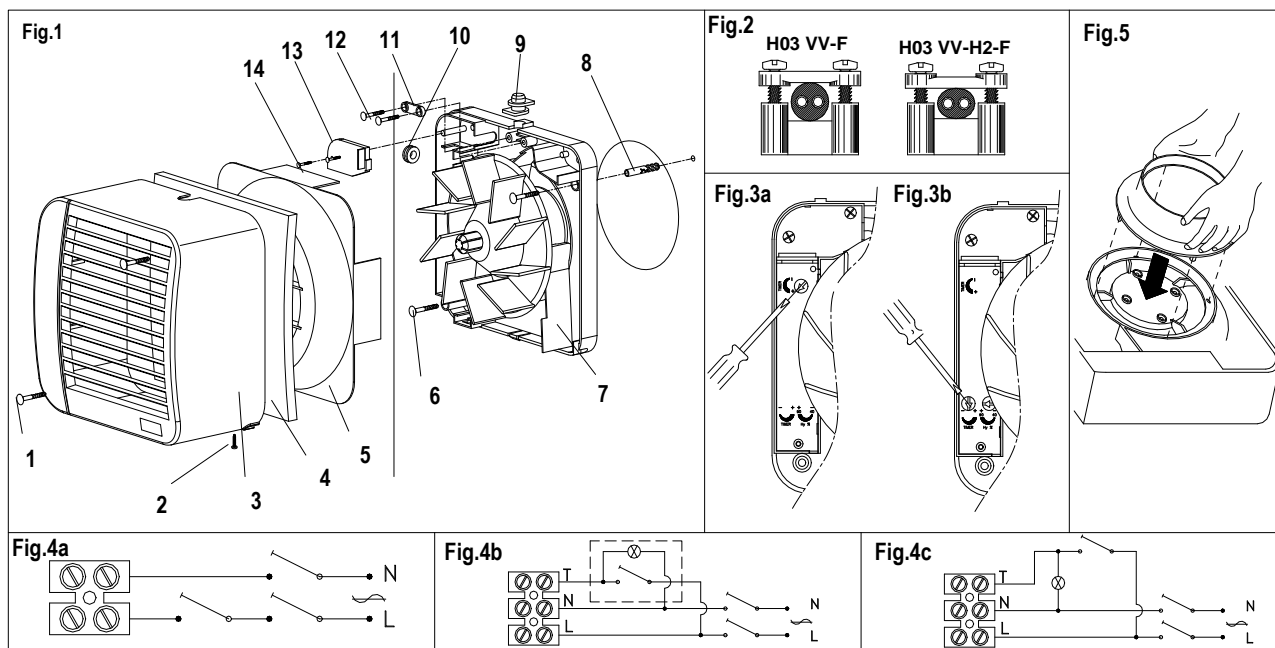



Illustration :

1	FRONT MONTAGESKRUER (Model 250)	4	FILTER	8	PLUGS	12	SKRUER TIL AFLASTNINGSBØJLE
2	FRONT MONTAGESKRUER (Model 100)	5	LUFTUDTAG	9	KABELMEMBRAN	13	TERMINAL AFDÆKNING
3	FRONT AFDÆKNING	6	VÆG MONTAGESKRUER	10	LEDNINGSBØJLE	14	MONTAGESKRUER TERMINAL SFDÆKNING
		7	MOTOR SUPPORT	11	AFLASTNINGKLEMME		

INFORMATION TIL BRUGERNE

ADVARSEL: Dette symbol gælder kun i EU.

 Symbolet med den overstregede skraldespand på apparatet eller på emballagen (jf. direktiverne 2002/95/EF, 2002/96/EF og 2003/108/EF om begrænsning af anvendelsen af visse farlige stoffer i elektrisk og elektronisk udstyr (WEEE) samt bortskaffelse af affald) indebærer, at produktet ikke må bortskaffes som almindeligt husholdningsaffald, når det ikke længere skal benyttes. Brugeren skal derimod indlevere produktet til et af de autoriserede indsamlingssteder for elektronisk og elektroteknisk affald, når det ikke længere skal benyttes. Manglende overholdelse af dette medfører de sanktioner, som er fastsat i lovgivningen vedrørende bortskaffelse af affald. Indsamling med henblik på efterfølgende genbrug, behandling og miljørigtig bortskaffelse hindrer miljø- og sundhedsskadelige konsekvenser og forbedrer efterfølgende brug og/eller genbrug af apparatets materialer. Kontakt de lokale og/eller regionale myndigheder eller kontakt forhandleren for at indhente oplysninger om bortskaffelse, behandling og genbrug af apparatet.

ØVRIGE LANDE UDEN FOR EU: Når produktet skal bortskaffes, skal bortskaffelsen ske med overholdelse af kravene i den gældende nationale lovgivning vedrørende affald af elektrisk og elektronisk udstyr.

FLUX 100 HT 2 speed – modelvalg I

EI-tilslutning, se venligst nedenstående illustrationer.

Ventilatoren kan tilsluttes separat kontakt (Fig.1) eller lyskontakten (Fig. 2)

Ventilatoren starter automatisk ved laveste hastighed når fugtgraden overstiger det indstillede niveau, og vil være i drift indtil fugtgraden igen er nået samt timerens efterløbstid er fuldført.

(indstilling af fugtsensor og timer, se Fig. 3b).

Hastigheden øges til maksimum når afbryder eller lyskontakt aktiveres. Kontrollampen vil nu lyse indtil kontakten igen aktiveres, og kontrollampen slukker. Ventilatoren vil dog fortsat være i drift ved laveste hastighed indtil timerens efterløbstid er nået. Herefter vil ventilatoren vende tilbage til automatik funktion via fugtsensor.

Fig.1

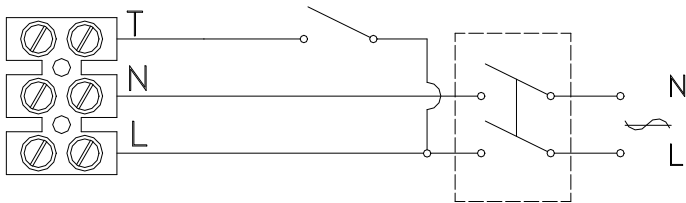


Fig.2

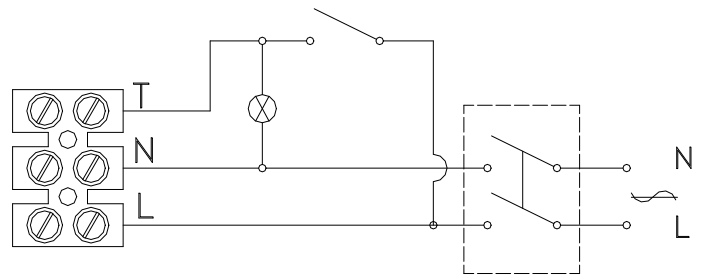
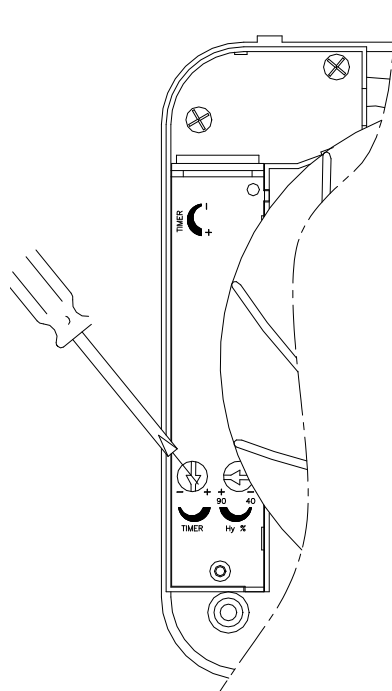
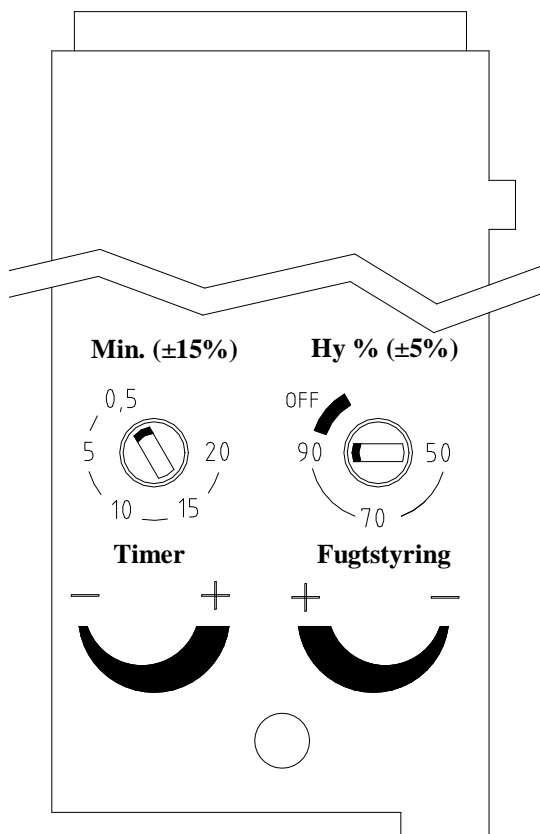


Fig.3



VEJLEDNING FOR JUSTERING AF FUGTSENSOR OG TIMER FUNKTION FOR FLUX VENTILATORER



GEM DENNE INSTRUKTION FOR EVENTUEL SENERE ANVENDELSESBEHOV.

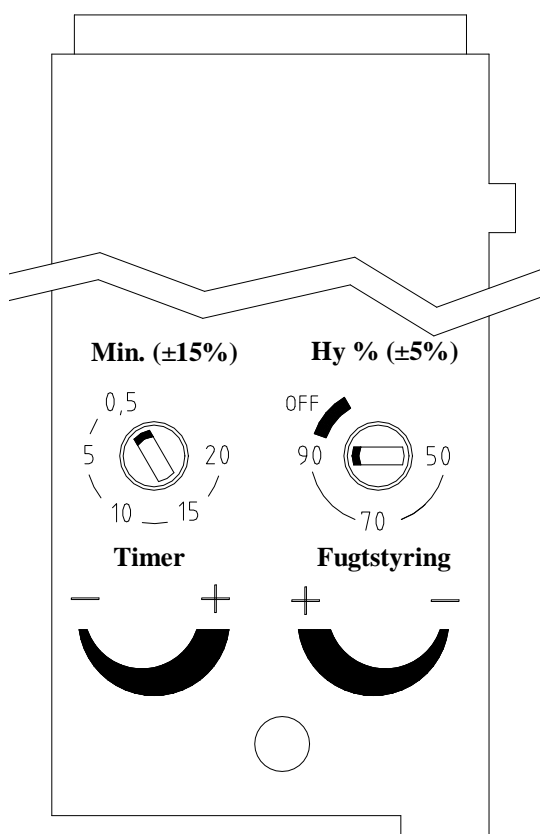
Indstilling af timer og fugtsensor i øvrigt i henhold til montageinstruktionen.

Når fugtsensorens indstilling er i "sort zone" virker ventilatoren alene med timerfunktion. Fugtstyringen er nu ude af funktion.

 **VENTICO**

COD. 00537.03

VEJLEDNING FOR JUSTERING AF FUGTSENSOR OG TIMER FUNKTION FOR FLUX VENTILATORER



GEM DENNE INSTRUKTION FOR EVENTUEL SENERE ANVENDELSESBEHOV.

Indstilling af timer og fugtsensor i øvrigt i henhold til montageinstruktionen.

Når fugtsensorens indstilling er i "sort zone" virker ventilatoren alene med timerfunktion. Fugtstyringen er nu ude af funktion.

 **VENTICO**

COD. 00537.03